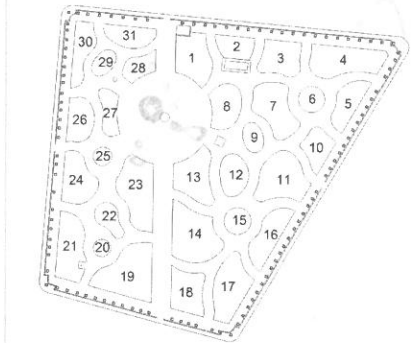
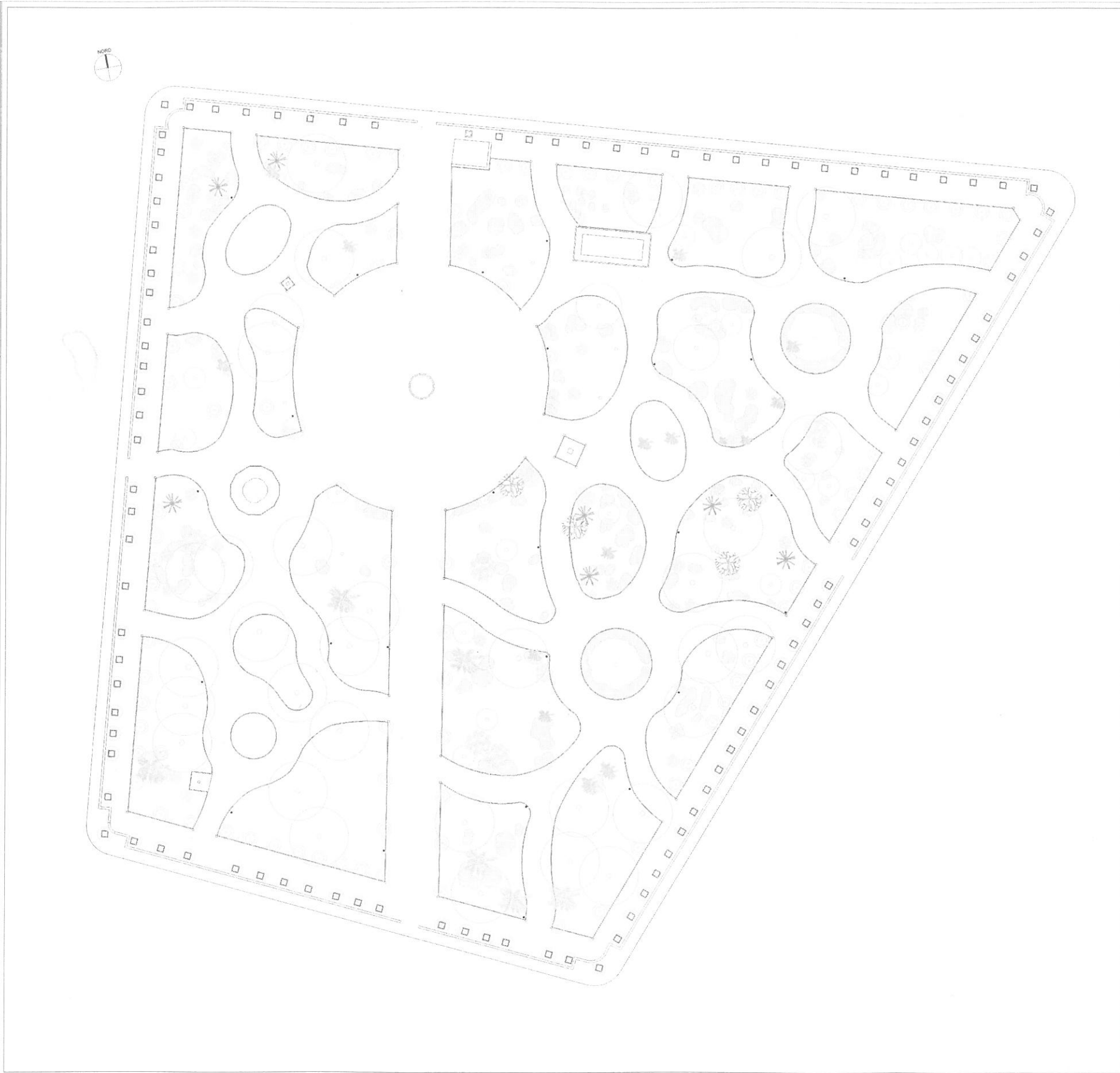


**COMUNE DI GIOVINAZZO**
  
 Città Metropolitana di Bari
   
 Assessorato OSPP e Lavori Pubblici
   
 Assessorato allo Sport
   
 SETTORE GESTIONE DEL TERRITORIO
   
**Restauro e riqualificazione**
  
**"Villa Comunale" (Piazza Garibaldi)**
  
**PROGETTO ESECUTIVO**

ELABORATO Da: **SCALA** DATA
   
 ORDRE A VERDE: **1:200** Dicembre 2017
   
 STATO DI FATTO DELLA VEGETAZIONE ESISTENTE
   
 QUADRO SINOTTICO ALBERATURE
   
 PROGETTISTA: **COLLABORATORE:**
  
 arch. Daniela Fabiano ing. Anna Labascio



| LEGENDA |                    |
|---------|--------------------|
|         | LECCIO             |
|         | PINO               |
|         | FALSO PECE         |
|         | CEDRO              |
|         | PALMA              |
|         | OLMO               |
|         | CIPRESSO           |
|         | ARBUSTI ALTO FUSTO |
|         | ARBUSTI            |
|         | CERPO              |
|         | PALO ILLUMINAZIONE |



**TIPOLOGIE VEGETATIVE**

**LECCIO**

SPECIE: QUERCUS ILEX  
FAMIGLIA: FAGACEAE

ASPECTO GENERALE  
Albero sempreverde può raggiungere un' altezza massima di 30m. La chioma è densa e rotonda con tronco corto e rami diritti e ascendenti.  
La corteccia dal bruno al nero è spaccata in piccole placche.  
Originaria dell'Europa meridionale è resistente alla siccità e al vento e adatto a tutti i terreni, a eccezione di quelli umidi.  
È diffusa in tutte le regioni del Mediterraneo; in Italia in tutta la fascia costiera, comprese le isole; nell' entro terra è presente in tutto l'Appennino centro-meridionale.

**PINO**

SPECIE: PINUS PINEA  
FAMIGLIA: PINACEAE

ASPECTO GENERALE  
Albero sempreverde può raggiungere un' altezza massima di 25 m. La chioma è espansa a globo con tronco corto.  
La corteccia è spessa, marrone-rossiccia, fessurata in placche verticali.  
Originario dell'Europa meridionale, predilige terreni rocciosi vulcanici, anche scogliere in zone litoneree o interne, ad eccezione di terreni umidi e argillosi. Resiste ai geli ma non sopporta il peso della neve.  
È diffuso in tutte le regioni del Mediterraneo; in Italia è coltivato ovunque, ad eccezione delle zone montuose.

**CIPRESSO**

SPECIE: CUPRESSUS  
FAMIGLIA: CUPRESSACEAE

ASPECTO GENERALE  
Albero sempreverde può raggiungere un' altezza massima di 50 m. La chioma è generalmente affusolata con tronco che può raggiungere un metro di diametro.  
Originario dell'America, predilige quasi ogni tipo di terreno, ad eccezione di terreni paludosi o sabbiosi. Resiste a qualsiasi condizione meteorologica.  
È diffuso in tutte le regioni a clima caldo o temperato-caldo, anche arido, dell'emisfero settentrionale.

**CEDRO**

SPECIE: CEDRUS  
FAMIGLIA: PINACEAE

ASPECTO GENERALE  
Albero sempreverde può raggiungere un' altezza di 40-50 metri, tronco massiccio e rami larghi, più o meno penduli.  
Originario dell'Himalaya occidentale e del bacino del Mediterraneo, predilige quasi ogni tipo di terreno, ad eccezione di terreni pesanti e umidi. Resiste alla siccità, al caldo e al gelo anche intenso.  
È diffuso in tutte le regioni a clima caldo o temperato-caldo, resistente anche a climi rigidi, si trova infatti anche ad altitudini di 1000-2000 m sulle montagne intorno al Mediterraneo, ma anche sulla Pianura Padana e sulle prealpi dell'Italia Settentrionale, specialmente nella Lombardia.

**FALSO PECE**

SPECIE: SCHINUS MOLLE  
FAMIGLIA: ANACARDIACEAE

ASPECTO GENERALE  
Albero sempreverde, di norma alto dai 5 ai 7 metri, con chioma piramidale ampia, con rami fessuosi che raggiungono il suolo.  
Originario degli atropiani di Bolivia, Perù, Cile, cresce in suoli poveri e non necessita di concimazioni, prediligendo suoli leggeri non impregnati di acqua. Non ha problemi a tollerare la luce diretta del sole e ha un'incredibile resistenza alla siccità.  
È diffuso in America settentrionale e in Africa, in Europa è stato introdotto al Centro-Sud e sulle coste.

**PALMA**

SPECIE: ARECACEAE  
FAMIGLIA: ARECACEAE

ASPECTO GENERALE  
Pianta perenne, il cui fusto, raramente ramificato, e in tal caso in modo dicotomo, è sormontato da una corona di grandi foglie penne. Mediamente raggiungono i 25 m di altezza, alcune possono superare i 60 m, altre restano a livello del suolo.  
Originaria dell'Africa, Asia e Australia, a seconda delle diverse specie. Prediligono climi caldi, alcune sono più o meno sensibili al freddo, certe sono in grado di sopravvivere anche in caso di gelate. Le specie di origine tropicale vogliono terreni molto fertili; le altre crescono meglio in suoli poveri.  
Le piante di palma sono diffuse maggiormente nelle zone a clima subtropicale e tropicale. In Italia sono presenti ovunque.

**OLMO**

SPECIE: ULMUS  
FAMIGLIA: ULMACEAE

ASPECTO GENERALE  
Albero sempreverde può raggiungere un' altezza di 25-30 m. La corteccia è grigia e liscia nelle piante giovani, in quelle mature diviene spessa e scrosciata. Fusto dritto e chioma globosa.  
Originaria dell'Europa, dell'Asia e del Nord America, a seconda delle diverse specie. La pianta cresce meglio in luoghi luminosi. Preferisce i terreni profondi e fertili.  
Tollerata anche ambienti che presentano ampie escursioni termiche sia in inverno che in estate.